



Hygienekonzept für die Abteilung Fußball der SG und JSG Nimstal in Nutzung und Anlehnung des aktuell gültigen Hygienekonzeptes des Fußballverband Rheinland/ Südwestdeutscher Fussballverband



Hygienekonzept SG / JSG Nimstal

Informationen für den Trainings- und Spielbetrieb im Verein

Vereinsname: SG / JSG Nimstal
Ansprechpartner: Joachim Kloweit
Tel. 015755041702

Stand: 21.03.2022



Inhaltsverzeichnis

Vorbemerkung.....	3
Allgemeine Grundsätze.....	3
Allgemeine Hygiene- und Distanzregeln.....	3
Gesundheitszustand	3
Minimierung der Risiken in allen Bereichen.....	4
Organisatorische Voraussetzungen	4
Organisatorische Maßnahmen	4
Zonierung des Sportgeländes	4
Kommunikation	9
Maßnahmen für den Sportbetrieb/Spielbetrieb	9
Abläufe/Organisation vor Ort.....	9
Auf dem Sportgelände.....	10
Maßnahmen für den Spielbetrieb (Freundschafts- und Pflichtspiele)	10
Grundsätze.....	10
Abläufe/Organisation vor Ort.....	10
Anreise der Teams und Schiedsrichter zum Sportgelände.....	10
Kabinen (Teams & Schiedsrichter)	10
Duschen/Sanitärbereich	11
Spielbericht.....	11
Trainerbänke/Technische Zone.....	11
Halbzeit.....	12
Nach dem Spiel.....	12
Zuschauer	12
Gastronomie	12
Linksammlung/Anlagen	12
Weitere Informationen.....	13
Rechtliches.....	13



Vorbemerkung

Seit dem 18.03.2022 gilt in Rheinland-Pfalz die 32. Landesverordnung zur Corona-Bekämpfungsverordnung.

Sie hat eine Gültigkeit bis zum 02.04.2022.

Auf dieser Grundlage basiert das Hygienekonzept der SG/JSG Nimstal. Es soll uns ermöglichen unserer Leidenschaft Fußball nach den derzeitigen Möglichkeiten in Sicherheit nachzugehen.

Allgemeine Grundsätze

Der Schutz der Gesundheit steht über allem und die **behördlichen Verordnungen sind immer vorrangig** zu betrachten. An sie muss sich der Sport und damit jeder Verein streng halten.

Es muss sichergestellt sein, dass der Trainings- und Spielbetrieb in der jeweiligen Kommune behördlich gestattet ist.

Jeder Spieler, der am Training oder an Freundschaftsspielen teilnimmt, muss die aktuelle Fassung des Hygienekonzepts kennen und sich strikt daranhalten. Die Teilnahme am Training und/oder Spiel ist grundsätzlich freiwillig.

Alle Trainingseinheiten und Freundschaftsspiele werden als Freiluftaktivität durchgeführt, da das Infektionsrisiko durch den permanenten Luftaustausch verringert wird.

Allgemeine Hygiene- und Distanzregeln

- Händewaschen (mindestens 30 Sekunden und mit Seife) oder Nutzung von Desinfektionsmittel vor und direkt nach der Trainingseinheit.
- Keine körperlichen Begrüßungsrituale (zum Beispiel Händedruck) durchführen.
- Mitbringen eigener Getränkeflasche, die zu Hause gefüllt wurde.
- Vermeiden von Spucken und von Naseputzen auf dem Feld.
- Kein Abklatschen, In-den-Arm-Nehmen und gemeinsames Jubeln.
- Abstand von mindestens 1,5 Metern bei Ansprachen im Freien. Bei nicht vermeidbaren Ansprachen in geschlossenen Räumen zusätzliches Tragen von Mund-Nase-Schutz.
- Verwendete Trainingsleibchen sind nach jeder Trainingseinheit zu waschen.

Gesundheitszustand

- Liegt eines der folgenden Symptome vor, muss die Person dringend zu Hause bleiben bzw. einen Arzt kontaktieren: Husten, Fieber (ab 38° Celsius), Atemnot, Erkältungssymptome.
- Die gleiche Empfehlung liegt vor, wenn Symptome bei anderen Personen im eigenen Haushalt vorliegen.
- Bei positivem Test auf das Coronavirus gelten die behördlichen Festlegungen zur Quarantäne. Die betreffende Person wird bis zu einem negativem Testergebnis aus dem Trainings- und Spielbetrieb genommen. Gleiches gilt bei positiven Testergebnissen im Haushalt der betreffenden Person.



- Bei allen am Training/Spiel Beteiligten sollte vorab der aktuelle Gesundheitszustand erfragt werden.

Minimierung der Risiken in allen Bereichen

- Es ist rechtzeitig zu klären, ob Teilnehmende am Training/Spiel einer Risikogruppe (besonders Ältere und Menschen mit Vorerkrankung) angehören.
- Auch für Angehörige von Risikogruppen ist die Teilnahme am Training von großer Bedeutung, weil eine gute Fitness vor Komplikationen der Covid-19-Erkrankung schützen kann. Nicht zuletzt für sie ist es wichtig das Infektionsrisiko bestmöglich zu minimieren.
- Fühlen sich Trainer oder Spieler aus gesundheitlichen Gründen unsicher in Bezug auf das Training oder eine spezielle Übung, sollten sie auf eine Durchführung verzichten.

Organisatorische Voraussetzungen

Es gelten immer die jeweils lokal gültigen Verordnungen und Vorgaben. In den Kommunen können ergänzte/abweichende Vorgaben bestehen, die es gesondert zu beachten gilt.

Es muss sichergestellt sein, dass der Trainings- und Spielbetrieb vor Ort auch behördlich gestattet ist.

Organisatorische Maßnahmen

1. **Benennung einer Ansprechperson (Hygienebeauftragter)** im Verein, der als Koordinator für sämtliche Anliegen und Anfragen bzgl. des Hygienekonzept zuständig ist.
 - a **Joachim Kloweit Tel. 015755041702**
2. Eine Abstimmung des Hygienekonzept mit den lokalen Behörden sieht die Verordnung nicht vor.
3. **Alle Trainer und verantwortlichen Vereinsmitarbeiter** werden in die Vorgaben zum Trainings- und Spielbetrieb und die Maßnahmen des Vereins **eingewiesen**.
4. **Es gilt immer das Hygienekonzept des Heimvereins.**

Zonierung des Sportgeländes

Das Sportgelände wird in drei Zonen unterteilt und darüber der Zutritt von Personengruppen geregelt.

Zone 1/1a: Spielfeld/Innenraum

- In Zone 1 und 1a (Spielfeld inkl. Spielfeldumrandung) befinden sich nur die für den Trainings- und Spielbetrieb notwendigen Personengruppen:
 - Spieler/Ersatzspieler
 - Trainer/Betreuer
 - Teamoffizielle
 - Schiedsrichter/- Beobachter/-Paten
 - Verbandsbeauftragte
 - Sanitäts- und Ordnungsdienst
 - Hygienebeauftragter
 - Medienvertreter
- Falls möglich, sollte die Zone 1/1a an festgelegten Punkten betreten und verlassen werden.
 - Hierzu können Wegführungsmarkierungen für den Weg vom Umkleidebereich zum Spielfeld und zurück genutzt werden.
- Sofern Medienvertreter im Zuge der Arbeitsausführung Zutritt benötigen, erfolgt dieser nur nach vorheriger Anmeldung beim Heimverein und unter Einhaltung des Mindestabstandes.



Zone 2: Umkleidebereich

- In Zone 2 (Umkleidebereiche) haben nur die relevanten Personengruppen Zutritt:
 - Spieler
 - Trainer
 - Teamoffizielle
 - Verbandsbeauftragte
 - Hygienebeauftragter
 - Schiedsrichter/-Beobachter/-Paten
- Die Nutzung erfolgt unter Einhaltung der Abstandsregelung.
- In sämtlichen Innenbereichen wird dringend empfohlen einen Mund-Nase-Schutz zu tragen.

Zone 3: Zuschauerbereich

- Die Zone 3 „Publikumsbereich (im Außenbereich)“ bezeichnet sämtliche Bereiche der Sportstätte, welche frei zugänglich und unter freiem Himmel (auch überdachte Außenbereiche) sind
- Es ist dafür Sorge zu tragen, dass alle Personen in Zone 3 die Sportstätte über einen/mehrere offizielle Eingänge betreten, sodass im Rahmen des Spielbetriebs die anwesende Gesamtpersonenanzahl stets bekannt ist. Weitere Informationen dazu finden Sie im Kapitel „Zuschauer“.
- Sofern die Sportstätte es zulässt, empfiehlt sich die Trennung von Zu- und Ausgangsbereichen.
- Das Auf-/Anbringen von Markierungen unterstützt bei der Einhaltung des Abstandsgebots:
 - Zugangsbereich mit Ein- und Ausgangsspuren sowie Abstandsmarkierungen
 - Spuren zur Wegführung auf der Sportanlage
 - Abstandsmarkierungen auf den Plätzen der Zuschauer
 - Abstandsmarkierungen bei Gastronomiebetrieb
- Unterstützende Schilder/Plakate helfen bei der dauerhaften Einhaltung der Hygieneregeln.
- Sämtliche Bereiche der Sportstätte, die nicht unter die genannten Zonen fallen (z.B. Gesellschafts- und Gemeinschaftsräume, Gastronomiebereiche), sind separat zu betrachten und auf Grundlage der lokal gültigen behördlichen Verordnungen zu betreiben.
- Das Erfordernis einer Zonierung ist abhängig von der Beschaffenheit der Sportstätte. Auch bei einfachen Sportplätzen ohne Umzäunung gibt es Regelungen für das Spielfeld mit den Spielern, für die weiteren Personen im Umfeld der Mannschaft und für die Zuschauer. Allerdings ist bei solchen Anlagen eine Zonierung nicht realisierbar. Es reicht hier aus, wenn der Verein z.B. mit Flatterband und Hinweisschild die Zuschauer anhält, an einer bestimmten Stelle die Sportanlage zu betreten. Wichtig ist, dass der Verein erkennbar eine solche Zuschauersteuerung plant und auch durchführt. Wenn sich jemand nicht daranhält, muss der Verein von seinem Hausrecht Gebrauch machen und solche Personen vom Sportgelände verweisen.

Zonenaufteilung der einzelnen Spielstätten



Zone 1/1a: Spielfeld/Innenraum

Zone 2: Umkleidebereich

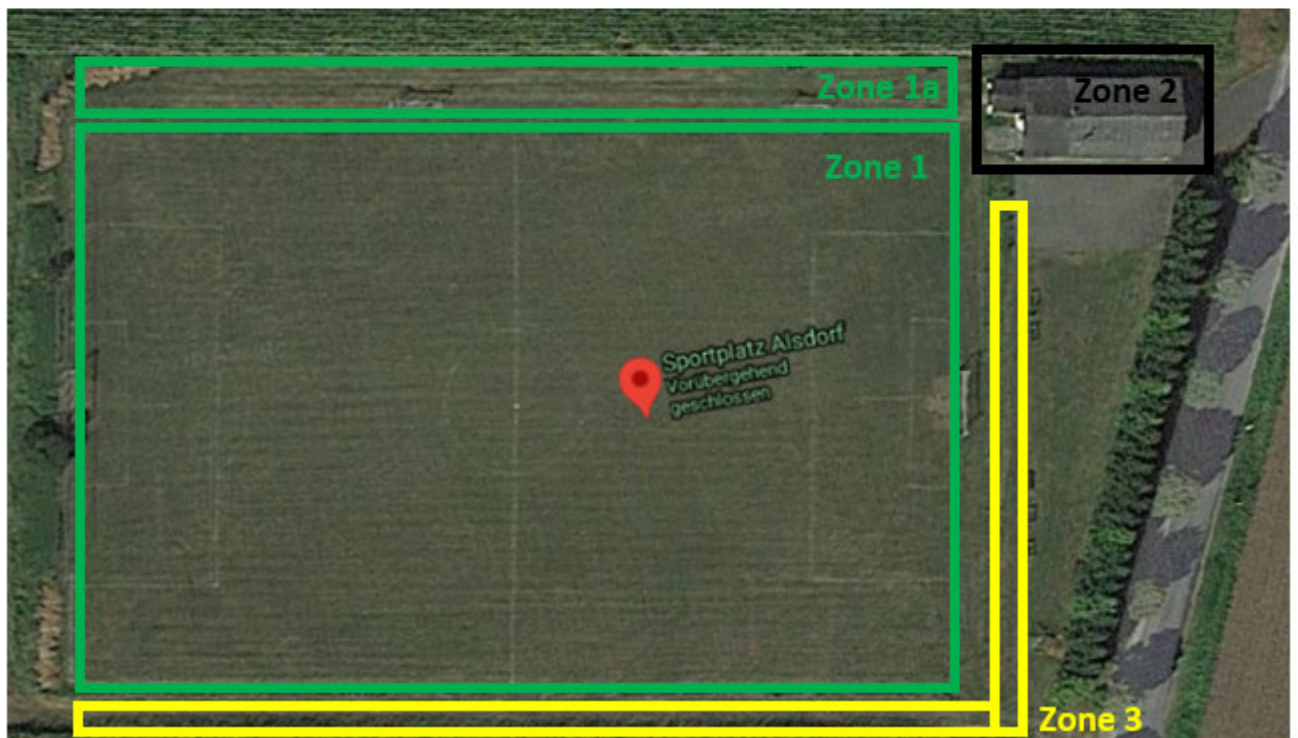
Zone 3: Zuschauerbereich



Zone 1/1a: Spielfeld/Innenraum

Zone 2: Umkleidebereich

Zone 3: Zuschauerbereich



Zone 1/1a: Spielfeld/Innenraum

Zone 2: Umkleidebereich

Zone 3: Zuschauerbereich



Kommunikation

- Alle Trainer und verantwortlichen Vereinsmitarbeiter werden in die Vorgaben zum Trainingsbetrieb und Spielbetriebs des Vereins eingewiesen.
- Vor Aufnahme des Trainings- und Spielbetriebs müssen alle teilnehmenden Personen aktiv über die Hygieneregeln informiert werden. Dies gilt im Spielbetrieb für sämtliche Personen des Heimvereins, des Gastvereins, der Schiedsrichter und sonstiger Funktionsträger. Das Einverständnis kann über den Beauftragten des Heim-/Gastvereins gesamthaft eingeholt werden.
- Alle weiteren Personen, welche sich auf der Sportstätte aufhalten, müssen über die Hygieneregeln informiert werden. Hierzu erfolgt der Aushang des Hygienekonzepts mindestens am Eingangsbereich des Sportgeländes.
- Personen, die nicht zur Einhaltung dieser Regeln bereit sind, sind im Rahmen des Hausrechts der Zutritt zu verwehren bzw. der Sportstätte zu verweisen.
- Die Sportstätte muss ausreichend Wasch- und Desinfektionsmöglichkeiten, vor allem vor dem Betreten des Sportgeländes, bieten (Desinfektionsspender an den Eingängen).
- Das Hygiene-Konzept wird auf geeignetem Weg (zum Beispiel E-Mail, Whatsapp, Homepage etc.) an die Vereinsmitglieder, Trainer und Eltern veröffentlicht
- Bei Fragen kann sich jederzeit an den Hygienebeauftragten des Vereins gewandt werden.

Maßnahmen für den Sportbetrieb/Spielbetrieb

Grundsätze

- Trainer und Vereinsmitarbeiter informieren die Trainingsgruppen über die geltenden allgemeinen Sicherheits- und Hygienevorschriften.
- Den Anweisungen der Verantwortlichen (Trainer und Vereinsmitarbeiter) zur Nutzung des Sportgeländes ist Folge zu leisten.
- Eine rechtzeitige Rückmeldung, ob man am Training teilnehmen kann, ist zu empfehlen, um eine bestmögliche Trainingsplanung zu ermöglichen, zumal die Gruppeneinteilung vorgenommen werden muss.
- Gewissenhafte Dokumentation der Trainingsbeteiligung je Trainingseinheit durch den verantwortlichen Trainer ist zu gewährleisten und mindestens einen Monat aufzubewahren.

Abläufe/Organisation vor Ort

- Es gelten die derzeit gültigen Bestimmungen aus den Regelungen in Abhängigkeit der 7-Tage-Inzidenz.



Auf dem Sportgelände

- Nutzung und Betreten des Sportgeländes ausschließlich, wenn ein eigenes Training geplant ist.
- Zuschauende Begleitpersonen sind unter Einhaltung des Mindestabstands möglich.
- Der Zugang zu Toiletten sowie Waschbecken mit Seife ist sichergestellt.
- Bei der Nutzung geschlossener Räume wird das Tragen eines Mund-Nase-Schutzes empfohlen.
- Die Nutzung von Gesellschafts- und Gemeinschaftsräumen sowie Gastronomiebereichen unterliegt den jeweils lokal gültigen Verordnungen und des jeweiligen zuständigen Vereins der Sportanlage.

Maßnahmen für den Spielbetrieb (Freundschafts- und Pflichtspiele)

Auch für den Spielbetrieb gelten die Vorgaben der aktuellen Corona-Verordnung. Maßnahmen und Abläufe um das Infektionsrisiko im Rahmen von Spielen zu minimieren. Folgende Punkte sollten dabei durch den Verein Berücksichtigung finden:

Grundsätze

Es muss sichergestellt sein, dass Trainings- und Spielbetrieb vor Ort behördlich gestattet ist. Es sollte eine Abstimmung mit lokalen Behörden zu individuellen Hygiene-Maßnahmen geben.

Spielansetzungen: *Freundschaftsspiele* müssen im DFBnet beantragt werden. Es ist von Vereinsseite sicherzustellen, dass bei mehreren Spielen auf einer Spielstätte ausreichend Zwischenraum eingeplant wird, damit sich abreisende und anreisende Mannschaften nicht begegnen.

Abläufe/Organisation vor Ort

Anreise der Teams und Schiedsrichter zum Sportgelände

- Anreise der Teams mit mehreren Fahrzeugen wird empfohlen. Fahrgemeinschaften sollten soweit möglich minimiert werden. Insbesondere bei Anreise in Mannschaftsbussen/-transportern sind die geltenden Abstandsregelungen und Hygienevorgaben zu beachten.
- Die Anreise der Schiedsrichter mit Team kann unter Einhaltung der Hygiene- und Abstandsregelungen in einem Auto erfolgen.
- Die allgemeinen Vorgaben bezgl. Abstandsregelungen etc. sind einzuhalten.
- Zeitliche Entkopplung der Ankunft der beiden Teams (Bspl.: 75 min vor Anpfiff Gast, 60 min vor Anpfiff Heim).
- In Abhängigkeit von den örtlichen Gegebenheiten: Realisierung unterschiedlicher Wege zu den Kabinen oder größtmögliche räumliche Trennung.

Kabinen (Teams & Schiedsrichter)

- Dringende Empfehlung, angrenzende, freie Räumlichkeiten als zusätzliche Umkleidemöglichkeiten zu nutzen. Der Mindestabstand von 1,5 m ist zu gewährleisten. Ggf. räumliche oder zeitliche Aufsplittung der Kabinennutzung, z.B. Startelf – Torhüter – Ersatzspieler.
- Der Aufenthalt in den Kabinen ist auf ein notwendiges Minimum zu beschränken.
- Eine Kabinennutzung ist unter Einhaltung der Hygiene- und Abstandsregelungen erlaubt.
- Dem Schiedsrichter steht an allen Spielorten eine eigene Kabine zur Verfügung.
- Möglichst keine Mannschaftsansprachen in der Kabine durchführen. Diese sind im Freien, unter Einhaltung des Mindestabstands, durchzuführen.



- Allen Personen, die sich in der Kabine aufhalten, wird empfohlen einen Mund-Nasen-Schutz zu tragen.
- Kabinen sollten nach jeder Nutzung gründlich (Empfehlung 10 Minuten) gelüftet werden (ggf. hierfür eine verantwortliche Person benennen).
- Die Kabinen sind regelmäßig zu reinigen, bei mehreren Spielen am Tag ggf. auch zwischen den Nutzungen.

Duschen/Sanitärbereich

- Abstandsregeln gelten auch in den Duschen.
- Gegebenenfalls müssen einzelne Duschen „gesperrt“ werden.
- Bei gemeinsamer Nutzung von Duschanlagen durch beide Teams, sollte dies nur zeitlich versetzt und getrennt erfolgen.
- Die sanitären Anlagen sind regelmäßig zu reinigen, bei mehreren Spielen am Tag ggf. auch zwischen den Spielen.
- Es wird empfohlen, wenn möglich zu Hause zu duschen.

Weg zum Spielfeld:

- Die Mindestabstandsregelung auf dem Weg zum Spielfeld muss zu allen Zeitpunkten (zum Aufwärmen, zum Betreten des Spielfeldes, in der Halbzeit, nach dem Spiel) angewendet werden.
- Sofern möglich, räumliche Trennung der Wege für beide Teams.
- Zeitliche Entzerrung der Nutzung.

Spielbericht

- Das Ausfüllen des Spielberichts Online vor dem Spiel inklusive der Freigabe der Aufstellungen, erledigen die Mannschaftsverantwortlichen jeweils Zuhause und bringen einen Ausdruck ihrer Mannschaft mit. Der Schiedsrichter füllt den Spielbericht an seinem eigenen (mobilen) Gerät oder Zuhause aus.
- Werden vor Ort Eingabegeräte von mehreren Personen benutzt, sind diese vor und nach der Nutzung zu reinigen. Zudem ist sicherzustellen, dass unmittelbar nach Eingabe der jeweiligen Person eine Handdesinfektion möglich ist.
- Alle zum Spiel anwesenden Spieler und Betreuer sind auf dem Spielberichtsbogen genauestens einzutragen, um die Anwesenheit zu dokumentieren. Die Anzahl der Teamoffiziellen/Betreuer pro Team sollte die Anzahl 5 nicht überschreiten.

Trainerbänke/Technische Zone

- Alle auf dem Spielbericht eingetragenen Teamoffiziellen haben sich während des Spiels in der Technischen Zone des eigenen Teams aufzuhalten. Ist bei Spielen (z.B. Jugend) die Kennzeichnung einer Technischen Zone nicht möglich, halten sich alle Betreuer an der Seitenlinie auf, wobei Heim- und Gastmannschaft jeweils die gegenüberliegende Spielfeldseite benutzen sollten.
- In allen Fällen ist der Mindestabstand einzuhalten.



Halbzeit

- In den Halbzeit- bzw. Verlängerungspausen verbleiben nach Möglichkeit alle Spieler, Schiedsrichter und Betreuer im Freien.
- Falls kein Verbleib im Freien möglich ist, muss auf die zeitversetzte Nutzung der Zuwege zu den Kabinen geachtet werden (Mindestabstand einhalten).

Nach dem Spiel

- Beachtung der zeitversetzten Nutzung der Zuwege zu den Kabinen (falls notwendig).
- Abreise Teams: räumliche und zeitliche Trennung der Abreise, siehe Anreise.

Zuschauer

- Zuschauerinnen und Zuschauer sind im Amateur- und Freizeitsport sowie im Spitzen- und Profisport erlaubt.
- Veranstaltungen **mit bis zu 2.000 Teilnehmenden** können unter 3G-Voraussetzungen stattfinden, d.h., es dürfen nur geimpfte, genesene oder diesen gleichgestellte Personen oder getestete Personen anwesend sein.
- **Im Innenbereich (Halle)** gilt die Testpflicht sowie die Pflicht der Kontakterfassung.
- Erfassung der Kontaktdaten der anwesenden Personen ist **nicht** zwingend erforderlich. (Wir empfehlen die Nutzung der Fußball.de Fan-Card).

Gastronomie

- Klare und strikte Trennung von Sport- und Gastronomie-Bereich (z.B. durch Absperrbänder).
- Für gastronomische Angebote/Bereiche gelten die allgemeinen Vorgaben der aktuellen Corona-Bekämpfungsverordnung!
- Es empfiehlt sich für Personen, die im Gastrobereich tätig sind, entsprechende Infektionsschutzmaterialien wie Mundschutz, Einweghandschuhe und Desinfektionsmittel bereitzustellen.

Linksammlung/Anlagen

Land Rheinland-Pfalz

<https://corona.rlp.de/de/startseite/>

<https://corona.rlp.de/de/service/rechtsgrundlagen/>

Corona-Regeln:

<https://corona.rlp.de/de/service/faqs/>

Deutscher Olympischer Sportbund (DOSB)

<https://www.dosb.de/medienservice/coronavirus>



Bundeszentrale für gesundheitliche Aufklärung (BZgA)

<https://www.infektionsschutz.de/coronavirus/>

Robert-Koch-Institut (RKI)

https://www.rki.de/DE/Home/homepage_node.html

https://www.rki.de/DE/Content/InfAZ/N/Neuartiges_Coronavirus/Risikobewertung.html

Bundesregierung

<https://www.bundesregierung.de/breg-de/themen/coronavirus>

Weitere Informationen

Haftungshinweis

Bei Wiederaufnahme des Trainings ist zwar jeder Verein dafür verantwortlich, die geltenden Sicherheits- und Hygienebestimmungen einzuhalten und den Trainingsbetrieb entsprechend der jeweils geltenden Verfügungslage zu organisieren, eine generelle Haftung für eine Ansteckung mit dem Corona-Virus im Rahmen des Trainings trifft Vereine und für die Vereine handelnde Personen aber nicht. Es ist klar, dass auch bei Einhaltung größtmöglicher Sicherheits- und Hygienestandards eine Ansteckung sich nicht zu 100 Prozent vermeiden lässt (weder im Training noch bei sonstiger Teilnahme am öffentlichen Leben). Die Vereine haften nicht für das allgemeine Lebensrisiko der am Training beteiligten Personen.

Eine Haftung kommt nur in Betracht, wenn dem Verein bzw. den für den Verein handelnden Personen ein vorsätzliches oder fahrlässiges Fehlverhalten vorzuwerfen ist und gerade dadurch Personen zu Schaden kommen. Die Beweislast für ein solches Fehlverhalten und einen darauf basierenden Schaden trägt grundsätzlich derjenige, der den Verein/die handelnden Personen in Anspruch nehmen möchte.

Rechtliches

Die vorherigen Bestimmungen sind nach bestem Wissen erstellt. Eine Haftung bzw. Gewähr für die Richtigkeit der Angaben kann nicht übernommen werden. Es ist stets zu beachten, dass durch die zuständigen Behörden oder Eigentümer bzw. Betreiber der Sportstätte weitergehende oder abweichende Regelungen zum Infektionsschutz sowie Nutzungsbeschränkungen getroffen werden können. Prüfen Sie dies bitte regelmäßig. Diese sind stets vorrangig und von den Vereinen zu beachten.

Hygienebeauftragter

Der Hygienebeauftragte wird vom Vorstand der SG Nimstal bestimmt.

Informationsquelle Hygiene-Konzept Eltern/Spieler

Den Eltern/Spieler wurde das Hygiene-Konzept zur Verfügung gestellt (z.B. What's App oder Website www.sg-nimstal.de).

Mit Teilnahme des Kindes/Spielers am Training willigen die Eltern/Spieler dem Hygiene-Konzept ein und verpflichten sich zu dessen Einhaltung.